

8570 和 8670 型



全球总部

Mileparken 34

DK-2730 Herlev

Denmark

电话: +45 44528100 / 传真: +45 44528199

www.bkmedical.com

电子邮件: info@bkmedical.dk

如果您有关于用户文档的评论, 请使用上面的电子邮件地址告诉我们。我们很高兴能听到您的意见。

BK Medical 客户满意度

客户的意见可帮助我们改进产品和服务。作为客户满意度项目的一部分, 我们会在客户收到订单几个月后联系部分客户。如果您收到征求反馈的电子邮件, 我们真诚希望您能回答一些关于产品购买和使用体验的问题。您的意见对我们至关重要。当然也欢迎您直接或通过 BK Medical 代表随时联系我们。

© 2007 BK Medical

本文档中的信息如有更改, 恕不另行通知。

线阵探头 8570 和 8670 型

简介	1
扫描平面	1
一般信息	2
检修和修理	2
探头保养	2
清洁和消毒	3
开始扫描	3
探头的连接	3
调节频率	3
探头套的使用	3
探头控制按钮的使用	4
更改影像方向	4
穿刺设备	4
UA1269 - 在 Pro Focus 2202 超声扫描仪上使用 8670	4
UA1246	5
执行穿刺和活检	7
穿刺和活检后的清洁	8
处置	8

简介

本文是 8570 和 8670 型线阵探头的用户指南，包含探头保养、清洁和重要的安全信息。

8570/8670 适用于乳房、睾丸、阴茎多普勒、血管以及肌肉骨骼应用。

美国 FDA 警告

8570 和 8670 型 **不适用于**胎儿检查。

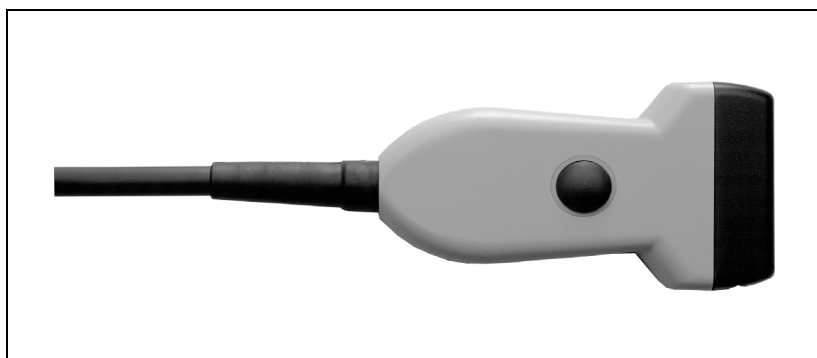


图1。线阵阵列探头 8570 和 8670 型。

扫描平面

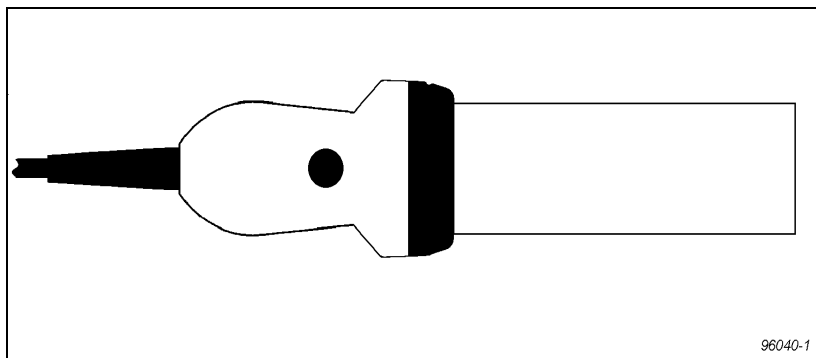


图2。8570 的扫描平面。

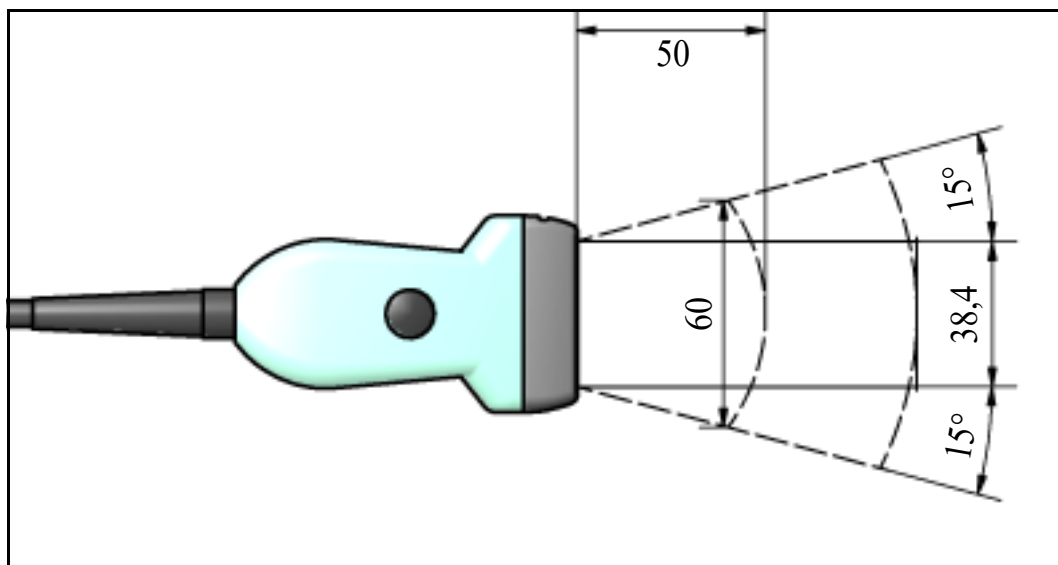


图3。拥有扩展扇形的8670 的扫描平面（使用 Pro Focus 2202 超声扫描仪）。

一般信息

有关此探头的产品规格，请见本用户指南随附的产品数据表。

此探头的声输出数据和关于 EMC（电磁相容性）的数据，请见本用户指南随附CD中的技术数据。有关声输出的详细说明，请见扫描仪用户指南。

警告！

如果在任何时候该扫描仪出现异常，或者影像严重失真或质量降低，或者您怀疑该扫描仪有任何运行不正常：

- 移开所有与患者接触的探头。
- 从墙上拔下扫描仪的电源插头，并确保检查之前不会再有人使用。
- 请勿打开扫描仪外壳。
- 请联系 BK Medical 代表或医院技师。

警告！

尽可能保持最低的泄漏（声输出和暴露时间）。

检修和修理

警告

仅制造商或其授权人员可对 B-K Medical 电子医疗设备进行检修和修理。B-K Medical 保留对由其他人员检修或修理的设备的运行安全、可靠性和性能不负任何责任的权力。进行修理之后，应由合格的电工或医院技师检查所有设备的安全性。

探头保养

探头在使用或处理期间可能会损坏，所以使用前一定要检查表面是否有裂纹或不匀称的地方。另外还要根据 探头保养、清洁和安全 中的流程每月彻底检查一次。

清洁和消毒

为保证使用 BK Medical 设备时能获得最佳结果，一定要遵守严格的定期清洁流程。

有关完整清洁和消毒流程的信息，请见本用户指南随附的探头保养、清洁和安全手册。探头可承受的消毒剂以及消毒方法列表，请见产品数据表。

可提供无菌罩。详见产品数据表。

警告！

此设备的用户有义务和责任为患者、同事和自己提供最高级别的感染控制以避免交叉感染，请遵守您的办公室、科室或医院制定的适用于个人和设备的所有感染控制政策。

小心

始终保持所有插头和插座绝对干燥。

开始扫描

在使用之前必须对所有设备进行清洁和消毒处理。

探头的连接

警告！

始终保持所有插头和插座绝对干燥。

将线阵探头的插座与扫描仪前面板的插座连接。进行连接时，应首先将探头插头的锁定杆置于水平位置。将探头插头与扫描仪插座对齐并牢固插入。顺时针旋转锁定杆将其锁定。

连接后，探头符合 EN60601-1 (IEC 60601-1) 的 B 型要求。

调节频率

使用变频 (MFI) 选项可以选择扫描频率。有关说明请见相关扫描仪用户指南。选择的频率显示在屏幕顶部。

探头套的使用

应将探头密封在探头套或标准防护罩中。可用探头套的清单请见产品数据表。

警告！

因为有对含乳胶（天然橡胶）医疗设备产生严重过敏反应的报告，FDA 建议专业的医疗人员鉴别患者，并正确地治疗。

在探头前端涂抹扫描耦合剂。这样可避免气泡产生的伪影，从而改进影像质量。

把一个探头套套在探头上。

扫描耦合剂可以在皮肤和探头之间形成良好的耦合作用，所以扫描前请在探头套外侧涂抹少量耦合剂。经常使用耦合剂可确保良好的影像质量。

警告！

只能使用水溶性制剂或耦合剂。石油或矿物油基材料可能会损害探头套。

探头控制按钮的使用

该探头上有一个控制按钮，按下即可**开始** 或**停止**扫描（冻结帧）。长按该按钮超过一秒保存影像。

每按一次按钮都会发出一次蜂鸣。

更改影像方向

要更改影像在显示器上的方向，请参考相关扫描仪用户指南中的详细说明。

穿刺设备

可以使用 8570 和 8670 型 进行穿刺和活检。穿刺附件图请见下一页，另外还有关于其用法和操作的简单说明。

警告

为保证患者安全，必须使用 8570 和 8670 型 匹配的穿刺架。切勿使用未经授权的穿刺架或其他制造商提供的穿刺架

UA1269 - 在 Pro Focus 2202 超声扫描仪上使用 8670

穿刺架附件 UA1269 用于介入手术。其包含将穿刺附件固定到探头的安装支架，以及穿刺架。有两个螺丝（在图 4。中标记为 A 和 B），A 可将穿刺针固定就位，而 B 可将穿刺架调整为三个不同的角度。

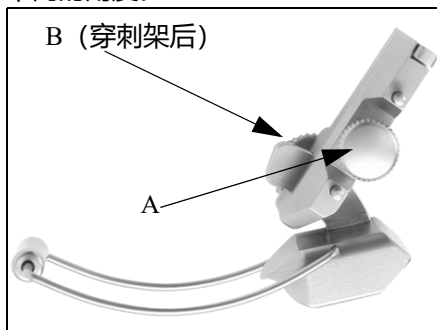


图 4. 穿刺架 UA1269。

安装 UA1269：

1. 将金属安装支架安装到探头上。

支架内的金属脊状物安装到探头的凹陷处。

2. 将摇杆锁定就位。穿刺架固定后会发出咔的一声（请见图 5。）。

穿刺架是专为接受内孔径为 0.6 - 2.4 mm 的穿刺针而设计的。

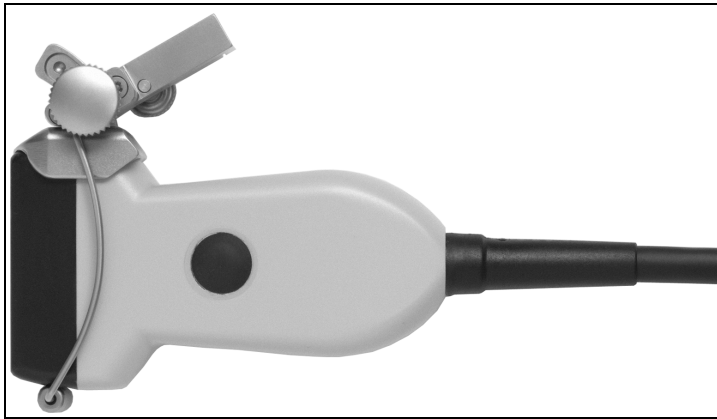


图5。8670 上安装的穿刺架 UA1269。

有三个不同的插入角度：30°、45° 和 60°。为了帮助您估计穿刺针的穿刺深度，扫描仪上会显示穿刺线形状（请参见图 9。），每个点之间的距离为 5 mm。

更改穿刺架角度：

1. 将螺丝 B 逆时针旋转 90°，将其拧松。

穿刺架可以前后移动。

小心

将螺丝 B 拧松超过 90° 会将穿刺架从穿刺附件中释放出来。

2. 将穿刺架移动到安装支架上的三个凹口之一。
3. 拧紧螺丝 B 直到穿刺架牢固固定。

要将针插入穿刺架中：

1. 拧松螺丝 A。
2. 将针插入并拧紧螺丝 A。

穿刺架所有部件都可以高压消毒或浸入合适的溶液中消毒。

UA1246

穿刺架附件（请参见图 6。）由不锈钢制成，可用于介入手术。其由三个部分组成 - 容纳塑料针筒 (UA0028) 的头部，和两条通过滚筒连接的弯曲杆。

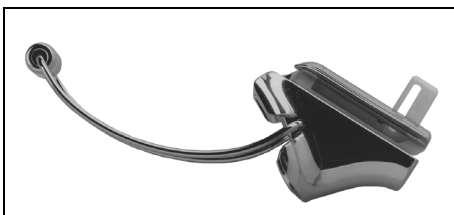


图6。穿刺架 UA1246。

8570 和 8670 • 穿刺设备

穿刺架是专为接受内孔径为 0.7 - 2.7 mm 的穿刺针而设计的。

穿刺架插入时与影像轴呈 45° 角，这会在影像上显示为虚线。

为了帮助您估计穿刺针的穿刺深度，扫描仪上会显示穿刺线形状（请参见图 8。），每个点之间的距离为 5 mm。

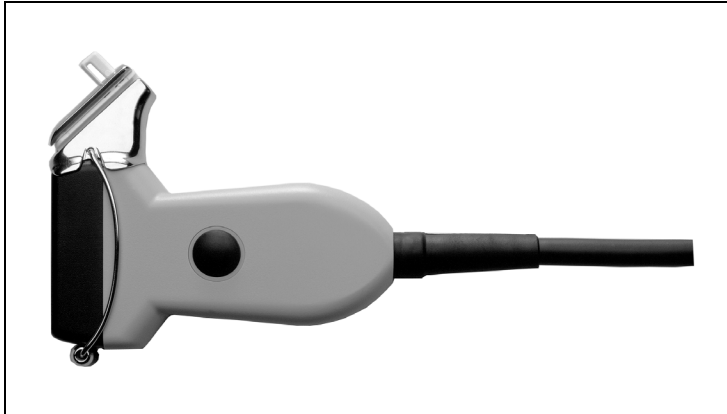


图 7。8570 上安装的穿刺架 UA1246。

要安装穿刺架附件：

1. 固定探头，以便垂直带槽边缘朝向右侧，线缆朝向下方。
2. 固定穿刺架，以便弯曲杆和滚筒朝上。
3. 放置穿刺架头部，使其紧密安装在带有垂直凹槽的探头侧面。两个带槽的杆将“固定”探头头部两侧。杆固定的同时，将穿刺架固定就位。
4. 将滚筒下压到水平凹槽中，直至其卡入就位。

小心

确保穿刺架牢固就位。

要插入针：

1. 选择所需的针尺寸和相应的一次性针筒 (UA0028)。
2. 将针筒放到穿刺架头部的凹槽中。
3. 转动针筒手柄，直至其卡入就位。
4. 将所需的针滑入针筒。

穿刺架可让用户在不拆下针的情况下拆下探头。

5. 要在术中使用过程中将针分离，请将针筒手柄朝您的方向转动。滑动探头，使其远离针。

穿刺架所有部件都可以高压消毒或浸入合适的溶液中消毒。

执行穿刺和活检

警告！

为保证患者安全，必须使用本指南中描述的正确穿刺架。切勿使用未经授权的穿刺架或其他制造商提供的穿刺架。

在开始穿刺或活检手术之前，一定要确认探头的型号和穿刺架的型号与扫描仪监视器上显示的型号或说明完全一致。

警告！

扫描影像上的穿刺线表示针的预期路径。请随时监控针尖回声，从而随时纠正路径偏离情况。

使用无菌探头套将探头罩住。

如果连接穿刺附件时探头套已损坏，请更换新探头套。

可用探头套的清单请见产品数据表。

按下扫描仪**穿刺**或**活检**控制按钮在扫描影像上叠加一条穿刺线。

移动探头直到穿刺引导线对准目标。插入针并监控针沿穿刺线移到目标的路径。屏幕上会以亮点的形式显示针尖回声。

警告！

如果在介入手术过程中穿刺架从探头上脱离，请用新的探头套将探头罩住。

要移除扫描影像上的穿刺线，请参考相关扫描仪用户指南中的说明。

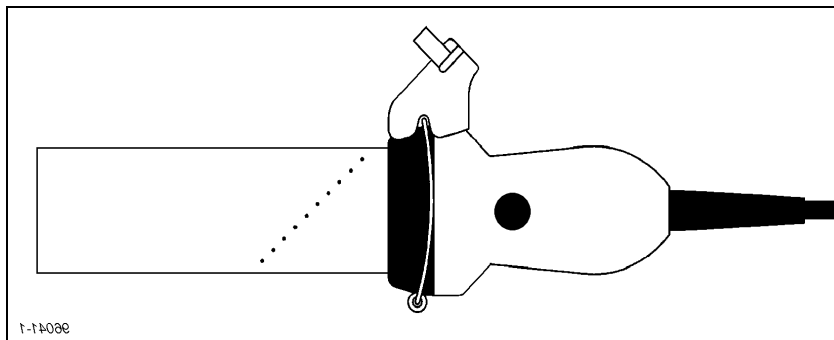


图8。8570 和 8670 型上 UA1246 的穿刺引导线。

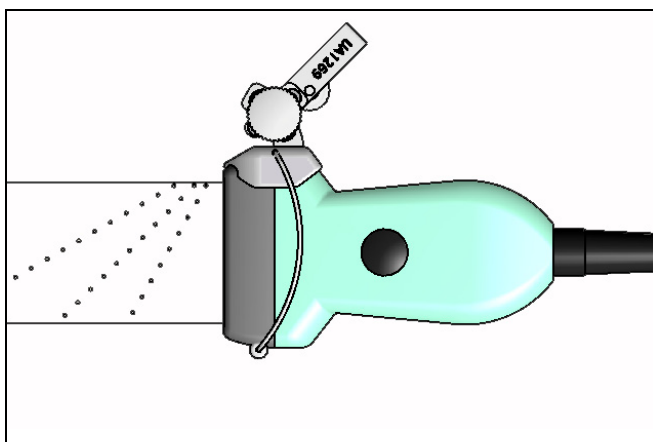


图9。带 8670 的 UA1249 的穿刺引导线。

警告

执行活检时，一定要先确定穿刺针已完全抽出穿刺架，然后再移动探头。

穿刺和活检后的清洁

如果生物材料附于探头或穿刺架上已干燥，则消毒和灭菌处理可能无效。因此，在使用后必须立即对穿刺架和探头进行清洁处理。

使用合适的刷子确保清除所有针导以及其他通道和槽中的生物材料和耦合剂。清洁说明请见 探头保养、清洁和安全。

处置

探头寿命结束即将报废时，必须遵守各国对相关材料的規定。在欧盟，当您丢弃探头时，您必须将其送到适当的设施，以进行回收和循环再利用。有关详细说明，请见相关扫描仪用户指南。

警告！

处置污染的物品时，例如探头套或针导，请遵守办公室、科室或医院的废物处理政策。

 BK Medical ApS, Mileparken 34, 2730 Herlev, Denmark. T +45 4452 8100 F +45 4452 8199

bk medical 
a GE Healthcare company

**North America
Sales and Service**
BK Medical
25 Corporate Drive,
Suite 230
Burlington, MA 01803
USA
T + 1 978-326-1300
bkmedical.com

**Europe and Rest of World
Sales, Service & Design Center**
BK Medical
Mileparken 34
2730 Herlev
Denmark
T +45 4452 8100
bkmedical.com

**China
Agent/ After Sales Service Facility**
BK Medical Technology Shanghai Co., Ltd.
Room 602, 6th Floor (the actual floor is 5th floor)
No. 1, Lane 777, Wanrong Road
Jing'an District, Shanghai
China
T +86 21 3603 6378
bkmedical.com